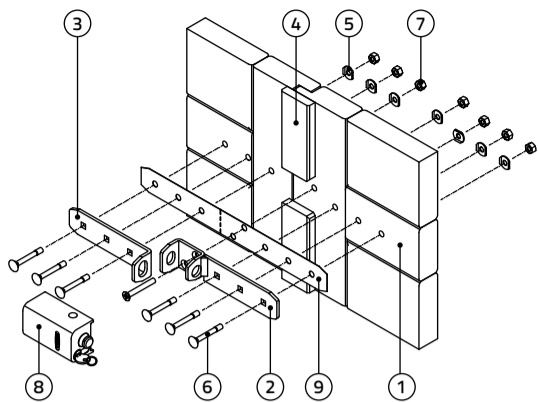


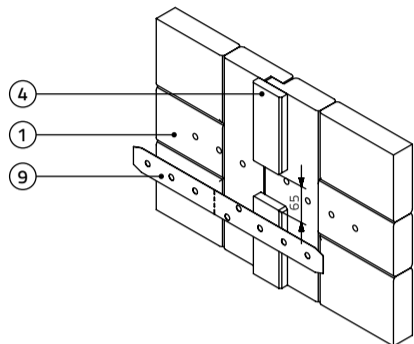
## Montážní návod pro vrata

### LEGENDA:

1) Vrata	není součástí balení
2) Základna	1 ks
3) Základna	1 ks
4) Nalehávka	není součástí balení
5) Podložka	4 ks
6) Šroub M8	4 ks
7) Matice M8	4 ks
8) Zámek X safety BOX I	1 ks
9) Šablona	1 ks



obrázek 1

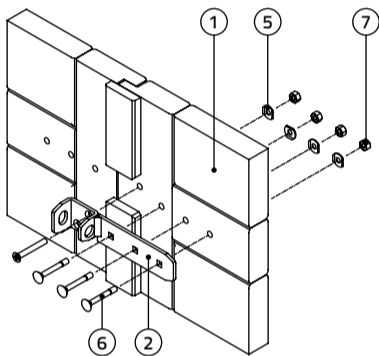


Na vrata (1) přiložte šablonu (9). Vyznačená čárkovaná čára na šabloně musí ležet ve středu mezery mezi křídly vrat. Označte si středy otvorů  $\varnothing 8,5$  a provrtajte je skrz vrata. V případě potřeby odstraňte část nalehávky (4). Viz obrázek 1.

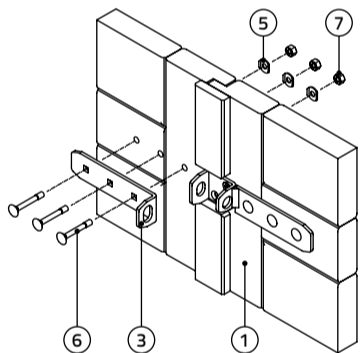
**Poznámka:**  
Pokud by vrtný otvor pro první záporný šroub procházel přesazením dveří (falcem), tento otvor vynechte. Viz obrázek 2.

obrázek 2

Přiložte základnu (2) na vrata (1) a prostrčte šrouby M8 (6) skrz vrata. Z vnitřní strany vrat nasad'te na prostrčené šrouby podložky (5) a přišroubujte matkami M8 (7). V případě nutnosti vložte pod matku M8 (7) další podložku a zkrát'te délku šroubů na potřebnou vzdálenost. Viz obrázek 3.



obrázek 3



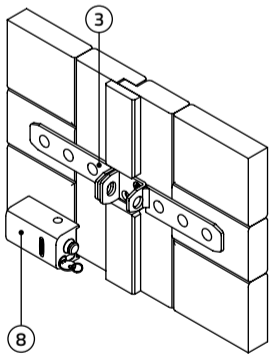
Přiložte základnu (3) na vrata (1) a prostrčte šrouby M8 (6) skrz bránu. Z vnitřní strany vrat nasad'te na prostrčené šrouby podložku (5), přišroubujte matkami M8 (7) a zkrát'te délky šroubů (obdobně jako v předchozím případě). Viz obrázek 4.

obrázek 4

Nyní přiložte zámek X SAFETY Box (8) a vyzkoušejte, zda jdou vrata volně otevřít a zavřít. Je-li to nutné, vystřed'te základnu (3) a poté pevně dotáhněte šrouby.

### Upozornění:

Z bezpečnostních důvodů je třeba zabránit přístupu k matkám M8 (7) z vnější strany vrat. Pokud tomuto přístupu není možné zabránit, je třeba zajistit matky M8 (7) proti nežádoucí demontáži např. jejich přivařením.



obrázek 5

### Použití zámku X SAFETY BOX I:

- vhodný pro vrata (ocelová i dřevěná)
- jde použít i pro zamykání kontejnerů či skříní

Certifikováno pro 3. bezpečnostní třídu dle ČSN EN 1627



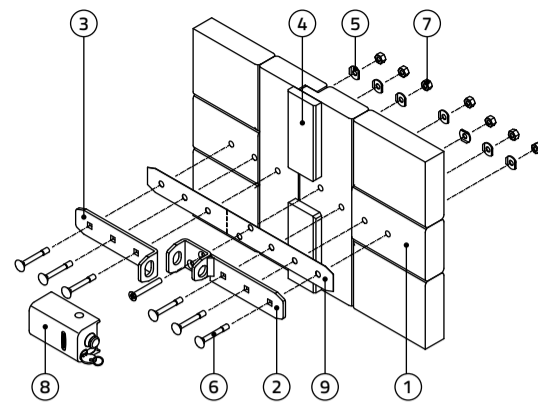
### Technické údaje:

<b>Tělo zámku:</b>	zinkový odlitek, lakovaný
<b>Čep:</b>	chrommanganová ocel, povrch tvrdý a korozivzdorný - iontová nitridace
<b>Základna:</b>	chemickotepečně zpracovaná ocel
<b>Uzamkací mechanismus:</b>	ocel, povrch tvrdý a korozivzdorný - iontová nitridace
<b>Vložka zámky:</b>	X SAFETY BOX PRO I - půvložka TOKOZ PRO 300, X SAFETY BOX I - standardní půvložka FAB
<b>Šrouby:</b>	vrátové (DIN 603) a se zápornou hlavou (DIN 965A)

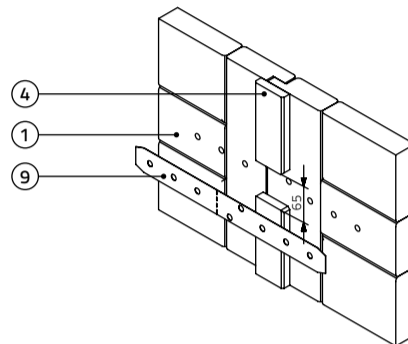
## Montážny návod pre vrata

### LEGENDA:

1) Vrata	nie je súčasťou balenia
2) Základňa	1 ks
3) Základňa	1 ks
4) Nalehávka	nie je súčasťou balenia
5) Podložka	4 ks
6) Skrutka M8	4 ks
7) Matka M8	4 ks
8) Zámka X safety BOX I	1 ks
9) Šablóna	1 ks



obrázok 1

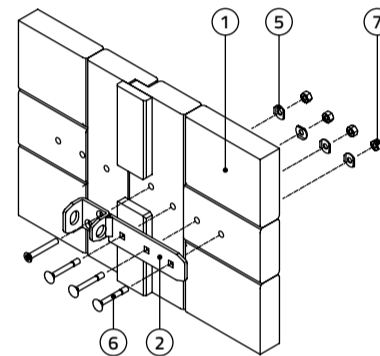


Na vrata (1) priložte šablónu (9). Prítom vyznačený stred šablóny musí ležať v strede medzery medzi křídly vrat. Označte si stredu otvorov  $\varnothing 8,5$  a prevrtajte ich cez vrata. V prípade potreby odstraňte časť nalehávky (4). Pozri obrázok 1.

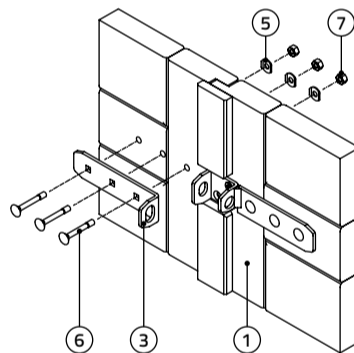
**Poznámka:**  
Pokiaľ by vrtný otvor pre prvú zápornú skrutku prechádzal přesadením dveří (falcem), tento otvor vynechajte.

obrázok 2

Přiložte základnu (2) na vrata (1) a prostrčte skrutky M8 (6) cez vrata. Z vnútornej strany vrat nasad'te na prostrčené skrutky podložky (5) a priskrutkujte matky M8 (7). V prípade nutnosti vložte pod matku M8 (7) ďalšiu podložku a skráť'te dĺžku skrutiek na potrebnú vzdálenosť. Pozri obrázok 3.



obrázok 3



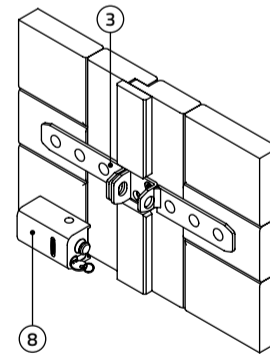
Přiložte základnu (3) na vrata (1) a pretiahnite skrutky M8 (4) cez vrata. Z vnútornej strany vrat nasad'te na pretiahnuté skrutky podložku (5), priskrutkujte matkami M8 (6) a skráť'te dĺžky skrutiek. (podobne ako v predchádzajúcom prípade). Pozri obrázok 4.

obrázok 4

Teraz přiložte zámek X SAFETY Box (8) a vyzkoušejte, či je možné vrata volně otvorit a zavřít. Pókaľ je to nutné, vycentrujte základnu (3) a potom pevno dotiahnite skrutkami.

### Upozornenie:

Z bezpečnostných dôvodov je treba zabrániť prístupu k matkám M8 (7) z vonkajšej strany vrat. Pókaľ tomuto prístupu nie je možné zabrániť, je treba zaistiť matky M8 (7) oproti nežiadúcej demontáži napr. ich privarením.



obrázok 5

### Použitie zámky X SAFETY BOX I:

- vhodná pre vrata (drevené aj oceľové)
- je možné použiť aj pre zamykanie kontajnerov alebo skříní

Certifikované pre 3. bezpečnostnú triedu podľa ČSN EN 1627



### Technické údaje:

<b>Telo zámky:</b>	zinkový odlitek, lakovaný
<b>Čap:</b>	chrommanganová ocel, povrch tvrdý a korózií odolný - iontová nitridácia
<b>Základne:</b>	chemickotepeľne spracovaná oceľ
<b>Uzamkací mechanismus:</b>	ocel, povrch tvrdý a korózií odolný - iontová nitridácia
<b>Vložka zámky:</b>	X SAFETY BOX PRO I - půvložka TOKOZ PRO 300, X SAFETY BOX I - štandardná půvložka FAB
<b>Skrutky:</b>	skrutky vratové (DIN 603) so zápornou hlavou (DIN 965A)

Installation instructions for gate door

LEGEND:

- 1) Gate illustrational purposes only
- 2) Base 1 pc
- 3) Base 1 pc
- 4) Abutting piece illustrational purposes only
- 5) Washer 4 pcs
- 6) Bolt M8 4 pcs
- 7) Nut M8 4 pcs
- 8) X safety BOX lock I 1 pc
- 9) Pattern 1 pc

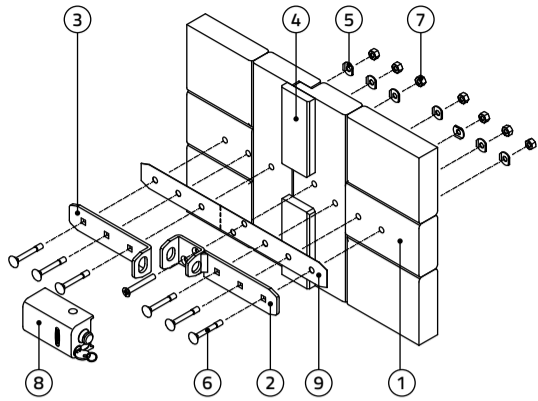
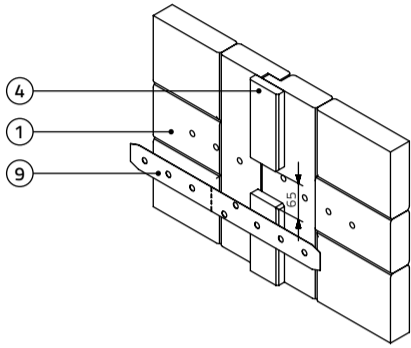


Figure 1



Attach the pattern (9) to the gate (1). The marked dash line on the pattern must lie in the middle of the gap between the gate door wings. Mark the centres of the  $\varnothing 8.5$  holes and drill them through the gate door. If necessary, remove the obstructive part of the abutting piece (4). See Figure 1.

Remark:  
If the drilled hole for the first countersunk bolt ran through the door off-set (welt), it should be omitted. See Figure 2.

Figure 2

Attach the base (2) to the gate (1) and insert M8 bolts (6) through the gate. Fit the washers (5) to the bolts protruding from the interior side and screw down the nuts M8 (7). If necessary insert another washer under the nut M8 (7) and shorten the bolts to the desired length. See Figure 3.

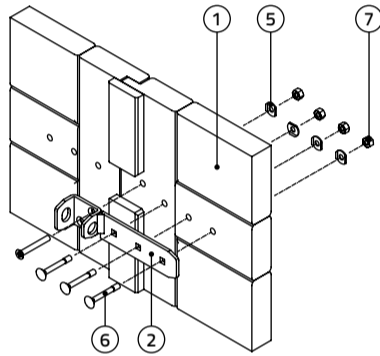
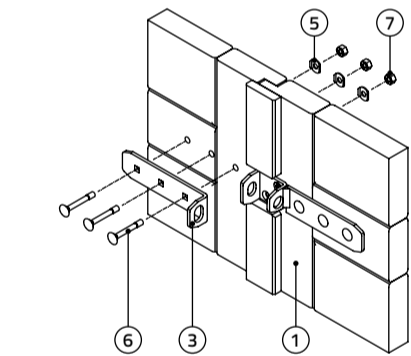


Figure 3



Attach the base (3) to the gate (1) and insert M8 bolts (6) through the gate. Fit the washers (5) to the bolts protruding from the interior side and screw down the nuts M8 (7). If necessary insert another washer under the nut M8 (7) and shorten the bolts to the desired length (similar procedure as above). See Figure 4.

Figure 4

Now, attach the X SAFETY Box lock (8) and check to see if the gate can be freely locked and unlocked. If necessary, centre the base (3) slightly and then tighten the bolts firmly.

**Warning:**  
For security reasons, the user should make sure the M8 nuts (7) cannot be accessed from the outside. If impractical, the M8 nuts should be secured against undesirable removal, e.g. by welding.

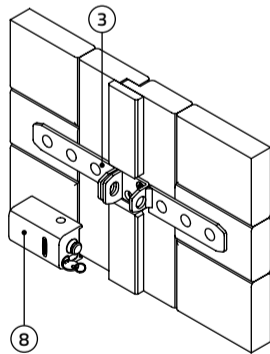


Figure 5

X SAFETY BOX I field of application:

- ideal for gate doors (steel, wood)
- also suitable for locking containers or boxes

Certified for 3th Security Level as per EN 1627



Technical data:

- Lock body:** zinc casting, varnished
- Pin:** chromium manganese steel, surface hardened and corrosion resistant - ion-nitriding
- Bases:** steel, chemical-heat treated
- Locking mechanism:** steel, surface hardened and corrosion resistant - ion-nitriding
- Cylinder lock:** X SAFETY BOX PRO I – single cylinder TOKOZ PRO 300, X SAFETY BOX I – standard single cylinder FAB
- Bolts:** carriage bolts (DIN 603) and countersunk bolts (DIN 965A)

Montageanleitung für Tore

LEGENDE:

- 1) Tor nicht in der Packung enthalten
- 2) Grundplatte 1 Stck.
- 3) Grundplatte 1 Stck.
- 4) Deckleiste nicht in der Packung enthalten
- 5) Unterlegscheibe 4 Stck.
- 6) Schraube M8 4 Stck.
- 7) Mutter M8 4 Stck.
- 8) Schloss X safety BOX I 1 Stck.
- 9) Schablone 1 Stck.

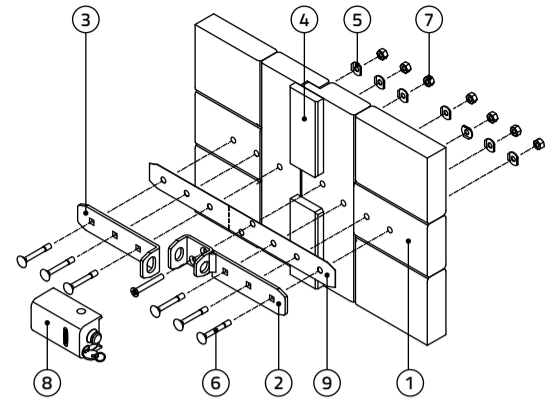
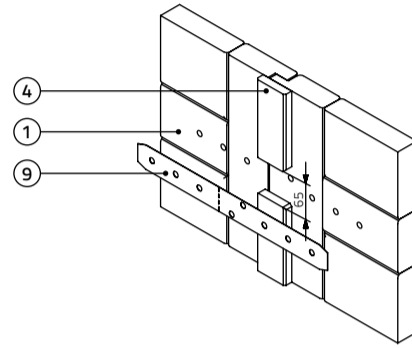


Bild 1



An das Tor (1) legen Sie die Schablone (9) an. Die unterbrochene Linie auf der Schablone muss in der Mitte des Zwischenraums zwischen den Torflügeln liegen. Markieren Sie die Mittelpunkte der Löcher  $\varnothing 8,5$  und durchbohren Sie das Tor. Falls nötig, entfernen Sie einen Teil der Deckleiste (4). Siehe Bild 1.

Hinweis:  
Falls die Bohrung für die erste eingelassene Schraube durch die Torüberlappung (Falz) gehen würde, lassen Sie diese Bohrung weg. Siehe Bild 2.

Bild 2

Legen Sie die Grundplatte (2) ans Tor (1) an und stecken Sie die Schrauben M8 (6) ins Tor. Von der Torinnenseite bestücken Sie die hervorstehenden Schrauben mit Unterlegscheiben (5) und verschrauben sie mit Muttern M8 (7). Falls nötig, unterlegen Sie die Muttern M8 (7) mit weiteren Unterlegscheiben und kürzen Sie die Länge der Schrauben auf die benötigte Länge ein. Siehe Bild 3.

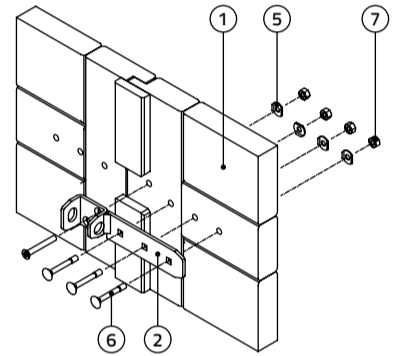
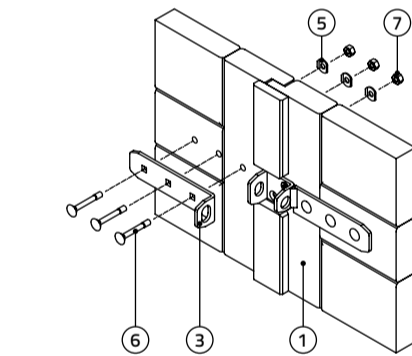


Bild 3



Legen Sie die Grundplatte (3) ans Tor (1) an und stecken Sie die Schrauben M8 (6) ins Tor. Von der Torinnenseite bestücken Sie die hervorstehenden Schrauben mit Unterlegscheiben (5) und verschrauben sie mit Muttern M8 (7). Falls nötig, unterlegen Sie die Muttern M8 (7) mit weiteren Unterlegscheiben und kürzen Sie die Länge der Schrauben auf die benötigte Länge ein. (ähnlich wie im vorhergehenden Fall). Siehe Bild 4.

Bild 4

Jetzt halten Sie das Schloss X SAFETY Box (8) an und testen Sie, ob sich das Tor einfach öffnen und schließen lässt. Falls nötig, zentrieren Sie die Grundplatte (3) leicht und ziehen Sie danach die Schrauben fest an.

**Hinweis:**  
Aus Sicherheitsgründen ist es notwendig, den Zugang von der Toraußenseite zu den Muttern M8 (7) zu verhindern. Falls der Zugang nicht verhindert werden kann, müssen die Muttern M8 (7) beispielsweise durch Verschweißen gegen unerwünschte Demontage gesichert werden.

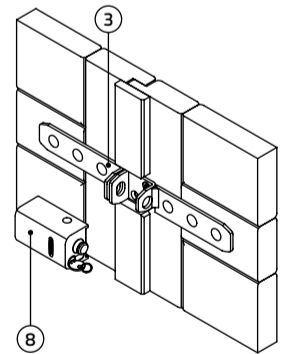


Bild 5

Verwendung der X SAFETY BOX I:

- geeignet für Tore (aus Stahl oder Holz)
- lässt sich auch zum Verschließen von Containern oder Schränken verwenden

Zertifiziert für die 3. Schutzklasse laut EN 1627



Technische Daten:

- Schlosskörper:** Zinkabguss, lackiert
- Bolzen:** Chrom-Mangan-Stahl, Oberfläche gehärtet und korrosionsbeständig - ion-nitriert
- Grundplatten:** Stahl, chemo-thermisch verarbeitet
- Schließmechanismus:** Stahl, Oberfläche gehärtet, korrosionsbeständig - ionnitriert
- Schließzylinder:** X SAFETY BOX PRO I – Halbzylinder TOKOZ PRO 300, X SAFETY BOX I – standardmäßiger Halbzylinder FAB
- Schrauben:** Torbandschrauben (DIN 603) und Senkkopfschrauben (DIN 965A)